

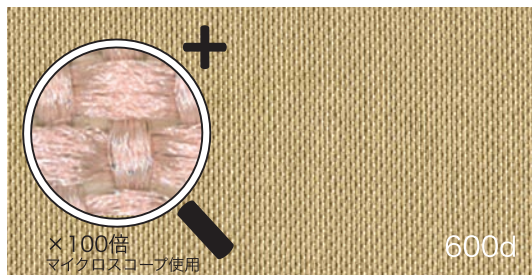
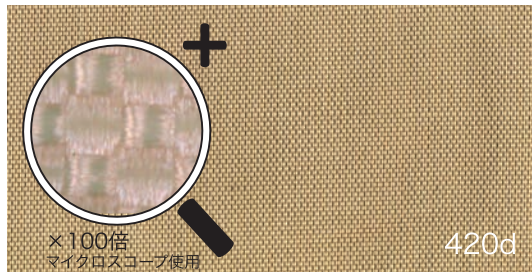
Textiles Parts



オックスフォード (オックス)

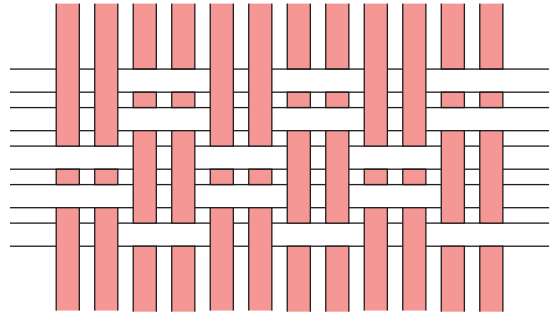
oxford

生地：原寸比較



平織りの変化織である「斜子織(ななこおり)」の生地。目が粗く、張りがあり、比較的硬めのしっかりとした風合いが特徴。
※斜子織とは、糸と糸を撚り合わせず、平行に数本を引き揃えて1本の糸のように扱い織る方法。

斜子織



デニール

生地で使用されている長繊維の糸の太さを数字で表した時の単位。1デニールは長さ 9000m 当たりの糸の重さが 1gであり、通常「D」で表す。この数字が大きくなると糸が太くなり、生地が厚くなる。

- 商品例 -

収納ケース(420d)

バッグ(600d)

ショッピングバッグ(210d)

シートクッション(210d)



トートバッグ(1680d)

シューズケース(420d)

マルチケース(420d)

ショックバッグ(420d)



タフタ

taffeta



ポリエステルやナイロンなどの長繊維のフィラメント糸で織られた平織りの密な織物の総称。主用途は裏地だが、比較的安価な素材なので色々なところに使われてる。滑りがよく、軽く、かさばらないので、コンパクトバッグ等にもよく使用されているが、しわになりやすいのが欠点。その他、高密度タフタと言って、経緯の密度合計が 400 本前後またはそれ以上の比較的付加価値の高いものもある。

- 商品例 -



MDポーチ



コンパクトバッグ



ティンnyケース

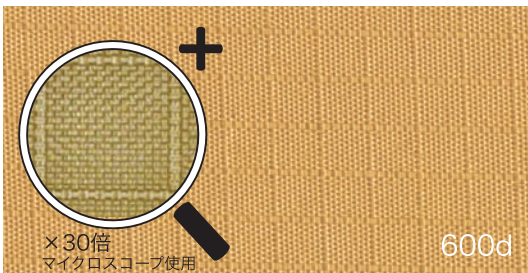
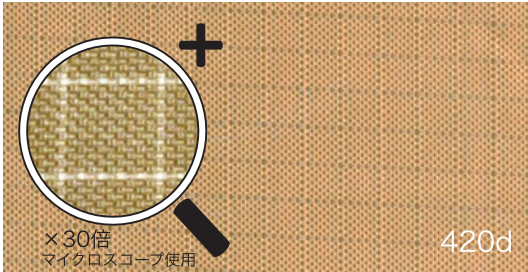
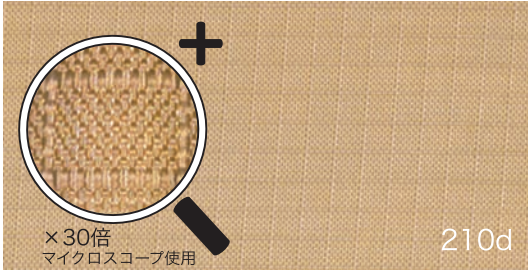


ウィンドブレーカー

リップストップ

lipstop

生地：原寸比較



生地自体に補強を施した織り方で、細めの繊維で織った生地に太めの繊維を格子状に縫い込んである。リップストップ=「裂け止め」と言う名の通り、引き裂き強度や耐久性にも優れている。また、細い繊維を使用しているので、生地が薄く重量も軽い。生地目が蜂の巣のように六角形構造の生地目の「ハニカムリップストップ」などもある。



ハニカムリップストップ

- 商品例 -

ペットボトルホルダー(210d)

カラビナポーチ(420d)

ブルゾン(210d)

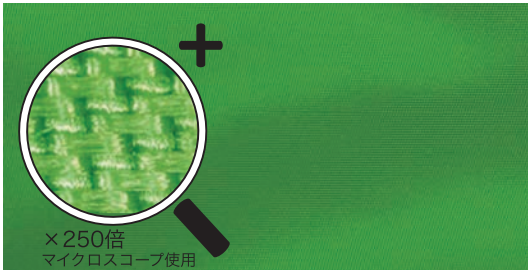
トートバッグ(420d)

ポーチ(420d)

DVDケース(420d)

ツイル

twill



織物の組織で綾織（あやおり）とも言い、斜めの方向に細かい線が見られる。生地に光沢感のあるナイロンを織りこお事で上品で深い光沢感が生まれ、摩擦に強いのが特徴。

- 商品例 -

ショルダーバッグ

PSPケース

コスメポーチ

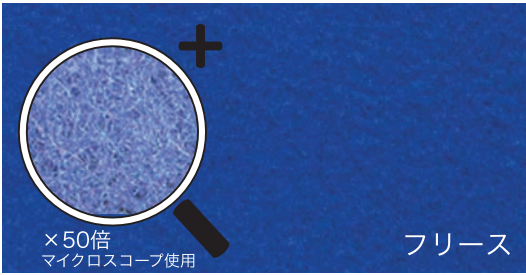
トートバッグ

ブルゾン

MA-1 ブルゾン

フリース素材

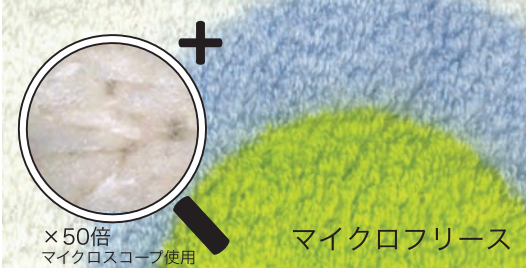
fleece



フリース

fleece

極細のポリエステル繊維で作られた柔らかい起毛仕上げの繊維素材。軽さと肌触りの良さに加え、保温性が高く乾くのも早いので、アウトドア・スポーツ用の素材として定評がある。



マイクロフリース

microfleece

通常のフリースに比べて超極細繊維なので、柔らかく滑らかな肌触りが大きな魅力。また、シワになりにくいためコンパクトに折りたたむ商品にも適している。

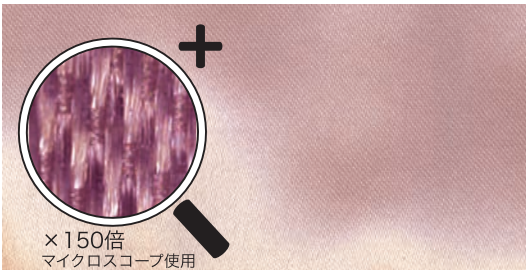


フリースの端処理は、テープ巻きの外、クラフト感のあるブランケットステッチや、熱を利用してカットするヒートカット加工等がある。



サテン

sateen



朱子織（しゅすおり）や縹子織（しゅすおり）とも言い、滑らかで、やわらかな手触りと肌触りに、美しい光沢が特徴。一般的には、経糸が多く表面に出ている経朱子が主流。経糸が長く浮いた状態になっている織物の為縦の方向に対して横から引っ掻かれると、経糸が引っ張られてつれやすいので、扱いには注意が必要。また、平織りの生地と比べて比較的摩擦には弱い。



カルゼ

kersey



経糸に霜降り（しもり）の双糸や全色（もくいと）縹糸には単糸を使用した綾織物。布面は毛羽でかかれていて光沢があり、立体的ではっきりとした斜めの方向に畝があるのが特徴。コートやジャケット、パンツ、スカートなど頻りに着用するアウターなどに最適な布地。

